

МИНИСТЕРСТВО ОБРАЗОВАНИЯ И НАУКИ РОССИЙСКОЙ ФЕДЕРАЦИИ

**ФЕДЕРАЛЬНОЕ ГОСУДАРСТВЕННОЕ БЮДЖЕТНОЕ
ОБРАЗОВАТЕЛЬНОЕ УЧРЕЖДЕНИЕ ВЫСШЕГО ОБРАЗОВАНИЯ
«ДОНСКОЙ ГОСУДАРСТВЕННЫЙ ТЕХНИЧЕСКИЙ УНИВЕРСИТЕТ»**

**Кафедра «Мировая экономика и международные
экономические отношения»**

МЕТОДИЧЕСКИЕ УКАЗАНИЯ

по дисциплине «Экономическая теория»
для обучающихся направления 18.03.01 «Химическая технология»
заочной формы обучения

Ростов-на-Дону
ДГТУ
2019

УДК 330

Составитель: П.М. Таранов

Методические указания по дисциплине «Экономическая теория» для обучающихся направления 18.03.01 «Химическая технология» заочной формы обучения. – Ростов на/Дону: Донской гос. техн. ун-т, 2019. – 60 с.

Методические указания отражает основные темы дисциплины «Экономическая теория». Рассматриваются общие основы экономической теории, микроэкономика, макроэкономика, мезоэкономика, переходная экономика и мировое хозяйство. В каждой теме даются основные понятия, задания, тесты и задачи.

УДК 330

Печатается по решению редакционно-издательского совета
Донского государственного технического университета

Ответственный за выпуск: зав. кафедрой
«Мировая экономика и международные экономические отношения»
д-р экон. наук, доцент С.С. Змияк

В печать 15.01.2019 г.
Формат 60х84/16 Объем 3,7 усл.п.л.,
Тираж 50 экз. Заказ № 892.

Издательский центр ДГТУ
Адрес университета и полиграфического предприятия 344000 г. Ростов-на-Дону, пл. Гагарина, 1.

© Донской государственный
технический университет, 2019

Раздел 1. Введение в экономическую теорию

Семинарское занятие №1.1. Предмет и метод экономической науки

План

Предмет, объект и функции экономической теории. Этапы развития экономической науки. Методы экономики. Проблема выбора в экономике. Кривая производственных возможностей. Понятие и классификация экономических систем. Типы экономических систем. Собственность и экономические отношения. Виды и формы собственности в современной экономике.

1. Практические задания:

Задание 1. В таблице приведены данные, характеризующие кривые производственных возможностей страны А и страны В:

А	Предметы потребления	10	9	7	4	0
	Инвестиционные товары	0	1	2	3	4
В	Предметы потребления	18	16	12	6	0
	Инвестиционные товары	0	1	2	3	4

а) изобразите кривые производственных возможностей страны А и страны В;

б) если у обеих стран равные ресурсы, то можно ли утверждать, что у страны В технологический уровень производства выше, чем у страны А?

в) у какой страны ниже альтернативные издержки одной единицы инвестиционных товаров?

Задание 2.

Производственные альтернативы приведены в таблице. Чему равны альтернативные издержки каждой единицы товара Х и альтернативные издержки пяти единиц товара Х?

Х	0	1	2	3	4	5
У	135	125	105	80	50	10

Задание 3.

Постройте кривую производственных возможностей и определите альтернативные издержки 3 единиц продукта А на основе следующих данных:

А	0	1	2	3
В	5	4	2	0

Задание 4.

Альтернативные издержки товара Х при наращивании производства от 0 до 5 единиц товара по одной единице составили соответственно 2,4,6,8,11 У.

Нарисуйте кривую производственных возможностей для этих условий, если максимально возможное количество $У$ при заданных ресурсах равно 31.

2. Тест:

1. Экономика- это:
 - а) хозяйство страны;
 - б) совокупность наук;
 - в) совокупность отношений;
 - г) все ответы верны.
2. В процессе труда происходит:
 - а) воздействие человека на природу;
 - б) создание природы;
 - в) развитие человека;
 - г) все ответы верны.
3. В экономике человек является:
 - а) производителем благ и услуг;
 - б) потребителем;
 - в) управленцем;
 - г) все ответы верны;
 - д) верного ответа нет.
4. Общие экономические науки раскрывают сущность:
 - а) экономических процессов;
 - б) экономических законов;
 - в) категорий;
 - г) методов хозяйствования;
 - д) все ответы верны;
 - е) верного ответа нет.
5. Отраслевые особенности изучают:
 - а) частные экономические науки;
 - б) общие экономические науки;
 - в) позитивная экономическая теория.
6. К функциям экономической теории не относится:
 - а) гносеологическая;
 - б) методологическая;
 - в) контрольная;
 - г) критическая;
 - д) практическая.
7. Меркантилизм выражал интересы:
 - а) крестьянства;

- б) торговой буржуазии;
 - в) промышленной буржуазии.
8. Меркантилисты отождествляли богатство с:
- а) золотыми деньгами;
 - б) товарами и услугами.
9. Физиократы считали богатством:
- а) деньги;
 - б) продукты промышленности;
 - в) продукты земли.
10. Начала теории трудовой стоимости (разделения труда) были заложены:
- а) марксистской теорией;
 - б) классической школой политической экономии;
11. Сфера исследования экономической теории - это:
- а) экономическая среда;
 - б) экономические явления;
 - в) поведение субъектов.
12. Объект исследования экономической теории - это:
- а) экономическая среда;
 - б) домашнее хозяйство;
 - в) экономические явления.
13. Субъект исследования экономической теории - это:
- а) домашнее хозяйство;
 - б) экономические явления
14. Экономические законы в отличие от законов природы не являются:
- а) объективными;
 - б) вечными;
 - в) взаимообусловленными.
15. Процесс максимизации прибыли фирмой изучает:
- а) макроэкономика;
 - б) микроэкономика.
16. К мерам экономической политики меркантилистов не принадлежит:
- а) создание торговых монополий;
 - б) развитие посреднической торговли;
 - в) стимулирование импорта;
 - г) премии за экспорт.
17. Труд «Исследование о природе и причинах богатства народов» принадлежит:
- а) А. Смиту;

- б) Д. Рикардо;
 - в) С.Миллю.
18. Под «невидимой рукой» А. Смит понимал:
- а) свободную конкуренцию;
 - б) государственное регулирование;
 - в) налоги.
19. Сутью маржинализма является использование:
- а) математических моделей;
 - б) предельных величин;
 - в) системного подхода.
20. Курс «Экономикс» впервые начал читать:
- а) А. Маршалл;
 - б) Д.М. Кейнс.
21. Монетаристы сводят управление экономикой прежде всего к:
- а) регулированию налогов;
 - б) наращиванию инвестиций;
 - в) контролю над денежной массой.
22. Кейнсианская теория – это теоретическое обоснование:
- а) свободной конкуренции;
 - б) государственного регулирования;
 - в) рыночной экономики.
23. Построением научных гипотез занимается:
- а) позитивная экономика;
 - б) нормативная экономика;
 - в) экономика отраслей.
24. Наука о том, как следует действовать, чтобы достичь желаемых результатов – это:
- а) позитивная экономика;
 - б) информатика;
 - в) нормативная экономика.
25. Каждая точка кривой производственных возможностей представляет собой:
- а) максимально возможный объем производства двух продуктов при любых вариантах затрат ресурсов;
 - б) максимально возможный объем производства двух продуктов при данных ресурсах;
 - в) максимально возможный объем производства любого количества продуктов при данных ресурсах.
26. Точка внутри кривой производственных возможностей означает, что:

- а) ресурсы общества используются неэффективно;
 - б) ресурсов недостаточно для производства данного товарного набора;
 - в) ресурсы используются рационально.
27. Точка вне кривой производственных возможностей означает, что:
- а) ресурсы общества используются неэффективно;
 - б) производство данного варианта невозможно при данных ресурсах;
 - в) ресурсы используются рационально.
28. Нисходящий характер кривой производственных возможностей объясняется:
- а) ограниченностью ресурсов;
 - б) падением эффективности;
 - в) существованием альтернативных (вмененных) издержек.
29. Если количество применяемых ресурсов увеличится, то:
- а) кривая производственных возможностей изменит свою траекторию;
 - б) сдвинется влево;
 - в) сдвинется вправо.
30. Суть закона возрастающих альтернативных (вмененных) издержек состоит в:
- а) росте затрат на производство по мере расширения выпуска продукта;
 - б) уменьшении производительности труда по мере наращивания производства;
 - в) потере увеличивающегося количества одного товара при производстве дополнительной единицы другого товара.

Семинарское занятие №1.2. Рынок и переходная экономика

План

Понятие простого и крупного товарного производства. Товар и его свойства. Рынок: понятие и основные функции. Структура и инфраструктура рынка. Типы рыночных структур. Понятие переходного периода в экономике. Закономерности переходного периода. Разгосударствление и приватизация.

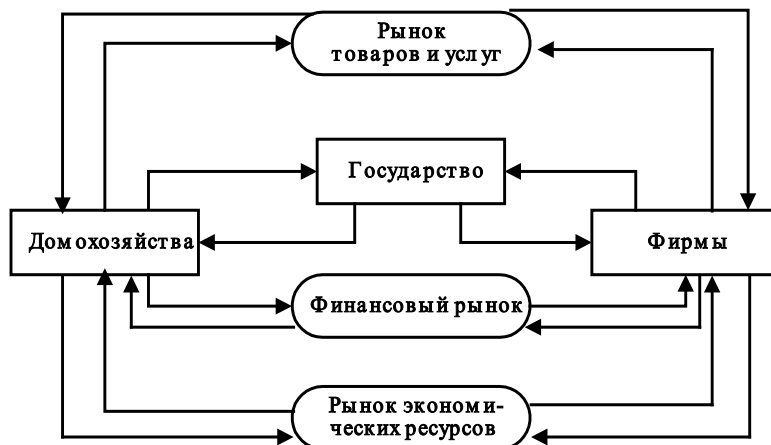
1. Практические задания:

Задание 1. Сформулируйте основные концепции экономистов по вопросу определения стоимости товара.

Задание 2. Как и у всякого явления, у рынка есть свои преимущества и недостатки. Перечислите основные преимущества рынка и его негативные

стороны.

Задание 3. На рисунке представлен кругооборот доходов и расходов. Обозначьте потоки доходов и расходов.



Задание 4. Дайте характеристику основных этапов приватизации.

Этап приватизации	Содержание этапа
Догаучерная приватизация	?
Ваучерная (чековая) приватизация	?
Послечековая (денежная) приватизация	?
Современный этап приватизации	?

Задание 5. Перечислите основные особенности российского варианта приватизации.

Задание 6. Определите стоимостной эквивалент бесплатно передаваемого в собственность граждан жилья при приватизации, если имеются следующие исходные данные:

- общая площадь квартиры, передаваемой в собственность граждан – 75 кв.м.;
- число проживающих в квартире – 5 человек;
- утвержденный норматив обеспеченности общей площадью на одного человека – 18 кв.м.;
- утвержденная норма общей площади на семью – 12 кв.м.;
- нормативная стоимость одного кв.м. жилья – 200 руб.

2. Тест:

1. Снятие с государства функций прямого хозяйственного управления, передачу

соответствующих полномочий на уровень предприятий, но без изменения характера собственности, называется:

- а) приватизацией;
- б) разгосударствлением;
- в) либерализацией.

2. Не относится к признакам переходности:

- а) цикличность;
- б) устойчивость;
- в) альтернативность;
- г) историчность.

3. Непосредственно к процессу приватизации относится:

- а) коммерциализация;
- б) денационализация;
- в) смешанное предпринимательство;
- г) либерализация.

4. Не относится к процессу разгосударствления:

- а) приватизация;
- б) либерализация;
- в) национализация;
- г) коммерциализация;
- д) верны ответы а) и в).

5. Процессу приватизации должны предшествовать:

- а) национализация;
- б) денационализация;
- в) разгосударствление;
- г) создание коллективных форм собственности;
- д) либерализация и коммерциализация;
- е) верны ответы в) и д).

6. Целью приватизации является:

- а) изменение отношений собственности;
- б) совершенствование структуры общественного производства;
- в) формирование конкурентной среды;
- г) повышение эффективности общественного производства.

7. Отрицательные последствия от приватизации обусловлены:

- а) продажей государственной собственности за бесценок;
- б) формированием конкурентной среды на основе разрыва технико-экономических связей между хозяйственными субъектами;
- в) "поисками эффективных собственников";

- г) использованием рыночных принципов формирования частной собственности;
 - д) верны ответы а) и б).
8. Процесс глобализации охватывает собой:
- а) только международное разделение труда;
 - б) только интернационализацию производства;
 - в) интеграцию хозяйственной жизни;
 - г) все аспекты жизнедеятельности человека и общества.
9. Всеобщими составляющими процесса глобализации являются:
- а) финансово-экономическая;
 - б) технико-информационная;
 - в) религиозная;
 - г) культурная;
 - д) верны ответы а) и б);
 - е) верны ответы в) и г).
10. Специфические составляющие процесса глобализации:
- а) экономико-техническая;
 - б) финансово-экономическая;
 - в) духовно-культурная;
 - г) территориально-географическая.
11. Переходность состояния экономики России не допускает:
- а) планирования социально-экономического развития;
 - б) опоры только на самоорганизацию экономических отношений между хозяйственными субъектами;
 - в) централизованного регулирования национальной экономики;
 - г) социальной ориентации экономической политики государства.
12. Результат перехода России к чисто рыночным механизмам саморегуляции хозяйственных связей:
- а) произошло ухудшение сложившейся структуры национальной экономики;
 - б) структура национальной экономики не претерпела изменений;
 - в) существенно улучшилась структура экспорта России;
 - г) произошло снижение уровня оплаты труда и эффективности производства;
 - д) верны ответы а) и г);
 - е) все ответы верны.
13. При натуральном хозяйстве продукт производится для:
- а) обмена путем купли-продажи;

- б) собственного потребления;
 - в) верного ответа нет.
14. Какая из черт относится к присваивающему натуральному хозяйству:
- а) появление экономических благ;
 - б) доминирование собирательства;
 - в) доминирование производства.
15. Какая из черт не относится к воспроизводящему натуральному хозяйству:
- а) появление экономических благ;
 - б) доминирование производства;
 - в) отсутствие гарантий уровня потребления.
16. Происходило постепенное перерастание:
- а) воспроизводящего натурального хозяйства в присваивающее;
 - б) крупного товарного производства в простое;
 - в) натурального хозяйства в товарное.
17. Основными причинами возникновения товарного производства являются:
- а) общественное разделение труда;
 - б) экономическое обособление товаропроизводителя;
 - в) развитие обмена;
 - г) все ответы верны.
18. Какая из черт не относится к простому товарному производству:
- а) в основе лежит наемный труд;
 - б) средства производства принадлежат производителю;
 - в) мелкие масштабы производства;
 - г) простые орудия труда.
19. Какая из черт не относится к крупному товарному производству:
- а) интеграция собственности, труда и управления;
 - б) крупные масштабы производства;
 - в) в основе лежит наемный труд.
20. Товар – это продукт труда, предназначенный для:
- а) собственного потребления;
 - б) хранения;
 - в) обмена.
21. Основным элементом товарного производства являются:
- а) деньги;
 - б) товар;
 - в) производство.
22. Потребительная стоимость товара – это:
- а) его полезность;

- б) цена;
 - в) способность удовлетворять потребности.
23. Меновая стоимость товара - это:
- а) способность обмениваться на другие товары;
 - б) цена товара;
 - в) способность удовлетворять потребности.
24. Потребительной стоимостью товар обладает благодаря:
- а) полезности;
 - б) цене;
 - в) труду.
25. Средства производства удовлетворяют потребности:
- а) косвенно или опосредованно ;
 - б) непосредственно;
 - в) не удовлетворяют.
26. Причиной относительно устойчивых пропорций обмена является:
- а) полезность;
 - б) стоимость товара;
 - в) количество затраченного труда.
27. В соответствии с марксистской теорией стоимости стоимость товара создается:
- а) конкретным трудом;
 - б) абстрактным трудом;
 - в) индивидуальным трудом.
28. Абстрактный труд измеряется:
- а) деньгами;
 - б) индивидуальным рабочим временем;
 - в) общественно-необходимым рабочим временем.
29. В соответствии с теорией трудовой стоимости рост производительности труда приводит к:
- а) уменьшению стоимости продукции;
 - б) уменьшению стоимости единицы продукции;
 - в) не влияет на стоимость единицы продукции.
30. С ростом количества потребляемого блага общая полезность:
- а) возрастает;
 - б) убывает;
 - в) не меняется.
31. С ростом количества потребляемого блага предельная полезность:
- а) возрастает;

- б) убывает;
 - в) не меняется.
32. Теория спроса и предложения определяет цену как цену, при которой:
- а) спрос максимален;
 - б) предложение наибольшее;
 - в) величина спроса равна величине предложения.
33. Какое из определений наиболее полно соответствует рынку:
- а) сфера обращения;
 - б) механизм;
 - в) сфера обмена;
 - г) саморегулирующаяся система.
34. К субъектам рынка не принадлежат:
- а) государство;
 - б) банки;
 - в) биржи;
 - г) верного ответа нет.
35. К объектам рыночных отношений не принадлежат:
- а) здания, сооружения;
 - б) государство;
 - в) ценные бумаги;
 - г) транспорт.
36. Рынок регулирует экономические процессы с помощью:
- а) планов;
 - б) спроса и предложения;
 - в) государства.
37. Стимулирующая функция рынка состоит в:
- а) наращивании объема выпуска;
 - б) развитии НТП;
 - в) расширении рынка.

Раздел 2. Микроэкономика

Семинарское занятие № 2.1. Основы теории спроса и предложения. Теория потребительского поведения.

План

Спрос, предложение и факторы, определяющие их изменение. Теория рыночного равновесия. Эластичность. Основы теории потребления, ее принципы. Кардиналистская теория предельной полезности. Законы Госсена. Ординалистская теория полезности. Кривая безразличия и бюджетное ограничение. Равновесие потребителя.

1. Практические задания:

Задание 1. На основании данных таблицы определите рыночную величину спроса и постройте кривую рыночного спроса. Какая зависимость наблюдается между ценой и спросом потребителей?

Цена	Величина спроса потребителей			Величина рыночного спроса
	А	В	С	
12	-	1	-	
8	1	2	2	
5	3	4	5	
1	6	8	9	

Задание 2. Изобразите на графике кривые спроса и предложения на рынке товаров, используя исходные данные, представленные в следующей таблице.

Цена, руб.	Объем, тыс. штук	
	спроса	предложения
100	32	4
200	28	7
300	24	10
400	20	13
500	16	16
600	12	19
700	8	22

Ответьте на вопросы:

1. Чему равна равновесная цена на рынке товаров?

2. Чему равен равновесный объем производства данных товаров?
3. Если цена на товары увеличится до 600 руб., каков будет их избыток?

Задание 3. Функция спроса на товар задана уравнением $Q_D = 50 - 2P$, а функция предложения $Q_S = 5 + 3P$. Определите излишек потребителя.

Задание 4. Функция спроса на товар задана уравнением $Q_D = 30 - 2P$, а функция предложения $Q_S = 10 + 2P$. Определите:

- а) равновесную цену и равновесный объем выпуска;
- б) излишек потребителя;
- в) равновесную цену и объем выпуска при условии, что правительство устанавливает субсидию в размере 2 у.е. на единицу товара.

Задание 5. Функция спроса на товар задана уравнением $Q_D = 20 - 3P$. Определите дуговую эластичность спроса по цене при ее снижении с 5 рублей до 4 рублей.

Задание 6. В таблице представлены данные, отражающие функцию спроса на товар. Определите значение коэффициентов эластичности спроса по цене.

Цена	Объем спроса	Коэффициент эластичности
5	1	
4	3	
3	5	
2	7	
1	10	

Задание 7. Допустим, что цена товара А возросла с 2 до 4 ед., а спрос на товар В увеличился с 4 до 6 ед. Определите тип зависимости товаров А и В, а также коэффициент перекрестной эластичности спроса по цене.

Задание 8. В таблице приведены данные по двум кривым безразличия для двух наборов товаров. Постройте кривые безразличия. Проиллюстрируйте графически свойства кривых безразличия.

Кривая безразличия U_1		Кривая безразличия U_2	
Конфеты	Булочки	Конфеты	Булочки
7	1	8	2

5	2	6	3
3	3	5	4
2	5	4	5
1	7	2	8

Задание 9. Изобразите на графике кривую безразличия и линию бюджетного ограничения для потребителя, имеющего доход в 400 у.е., который полностью тратится на приобретение двух видов товаров А и В. Цена товара А – 40 у.е., товара В – 50 у.е. Возможные комбинации приобретения товаров А и В, приносящие потребителю определенную полезность, приведены в таблице. Какая комбинация товаров будет максимизировать полезность для потребителя?

Комбинация товаров	Количество	
	товара В	товара А
А	10,0	3,0
Б	5,5	4,0
В	3,2	6,0
Г	1,5	9,0

Задание 10. Доход потребителя составляет 400 у.е. и целиком тратится на приобретение двух товаров Х и У. Цена товара Х – 80 у.е., товара У – 100 у.е. Постройте линию бюджетного ограничения. Что произойдет с ней при условии увеличения дохода потребителя до 480 у.е.? Как изменится линия бюджетного ограничения, если цена товара У уменьшится на 20%? Прокомментируйте ситуации графически.

Задание 11. В таблице представлены данные о количестве употребляемых яблок в день и их суммарной полезности. Определите предельную полезность потребления яблок.

Количество яблок в день	1	2	3	4	5	6
Общая полезность	10	19	26	31	34	35
Предельная полезность						

Постройте кривую предельной полезности и объясните ее характер.

2. Тест:

1. Верно ли следующее утверждение:

Закон спроса отражает обратную зависимость между ценой и спросом на данный товар:

- а) да;
 - б) нет.
2. Может ли кривая предложения иметь отрицательный наклон?
- а) да;
 - б) нет.
3. Уровень денежных доходов покупателей относится к:
- а) ценовым факторам спроса;
 - б) неценовым факторам спроса.
4. Можно ли утверждать, что рост предложения приводит к росту равновесной цены и равновесного объема выпуска:
- а) да;
 - б) нет.
5. Цены на ресурсы относятся к:
- а) ценовым факторам предложения;
 - б) неценовым факторам предложения.
6. Можно ли утверждать, что спрос на алкогольные напитки более эластичен, чем спрос на воду:
- а) да;
 - б) нет.
7. Верно ли утверждение, что рост предложения означает сдвиг кривой предложения вправо вниз:
- а) да;
 - б) нет.
8. Может ли коэффициент эластичности спроса по цене рассчитываться по абсолютной величине:
- а) да;
 - б) нет.
9. Спрос на товар обладает единичной эластичностью, если коэффициент эластичности спроса по цене:
- а) равен 1;
 - б) больше 1;
 - в) меньше 1.
10. В случае, когда рыночная цена оказывается выше равновесной наступает ситуация, характеризующаяся:
- а) товарным дефицитом;
 - б) товарным излишком.
11. Может ли воздействие неценовых факторов приводить к сдвигу самой кривой спроса вправо или влево:

- а) да;
- б) нет.

12. Может ли рост производительности труда привести к сдвигу кривой предложения влево:

- а) да;
- б) нет.

13. Предложение товара считается неэластичным, если коэффициент эластичности по цене:

- а) больше 1;
- б) меньше 1.

14. Индивидуальный спрос – это:

- а) количество денег у отдельного покупателя;
- б) спрос каждого отдельного покупателя;
- в) потребность отдельного покупателя.

15. Если спрос на макаронные изделия с ростом дохода понизится, то этот продукт:

- а) нормальный товар;
- б) предмет роскоши;
- в) низший товар.

16. Выберите правильную формулу для определения ценовой эластичности спроса:

а) $E_d = \frac{\% \Delta Q_d}{\% \Delta P}$;

б) $E_i = \frac{\% \Delta Q_d}{\% \Delta I}$;

в) $E_s = \frac{\% \Delta Q_s}{\% \Delta P}$.

17. Перекрестная эластичность спроса на товар характеризует изменение спроса на данный товар при:

- а) изменении цены этого товара;
- б) изменении цены другого товара;
- в) изменении цены другого товара на 1%.

18. Выберите правильную формулу для определения ценовой эластичности предложения:

а) $E_d = \frac{\% \Delta Q_d}{\% \Delta P}$;

б) $E_i = \frac{\% \Delta Q_d}{\% \Delta I}$;

$$в) E_s = \frac{\% \Delta Q_s}{\% \Delta P} .$$

19. При совершенно эластичном спросе кривая спроса:
 - а) вертикальна;
 - б) горизонтальна;
 - в) биссектриса.
20. Если доходы потребителей растут, кривая спроса:
 - а) сдвинется вправо;
 - б) сдвинется влево;
 - в) изменит наклон.
21. К неценовым факторам спроса не относятся:
 - а) платежеспособность покупателей;
 - б) влияние моды;
 - в) налоги и дотации;
 - г) наличие на рынках взаимодополняемых и взаимозаменяемых товаров.
22. Эффект дохода и эффект замещения характеризуют:
 - а) закономерности изменения спроса;
 - б) закономерности изменения предложения.
23. Рыночное предложение – это:
 - а) количество товаров и услуг, которое может быть предложено для реализации в определенный момент времени по данной цене;
 - б) платежеспособная потребность покупателей в данном товаре по данной цене;
 - в) сумма индивидуальных предложений;
 - г) верные ответы а) и в).
24. К неценовым факторам, влияющим на предложение относятся:
 - а) цены на ресурсы;
 - б) налоги;
 - в) мода;
 - г) платежеспособность покупателей;
 - д) верные ответы а) и б);
 - е) верные ответы в) и г).
25. Если коэффициент эластичности спроса равен нулю, то спрос:
 - а) эластичен;
 - б) совершенно эластичен;
 - в) совершенно неэластичен.
26. Если коэффициент перекрестной эластичности спроса имеет положительное значение, то данные товары:

- а) субституты;
- б) комплементарные;
- в) независимы друг от друга.

27. Рост налогов приведет к:

- а) росту спроса;
- б) уменьшению предложения;
- в) росту предложения.

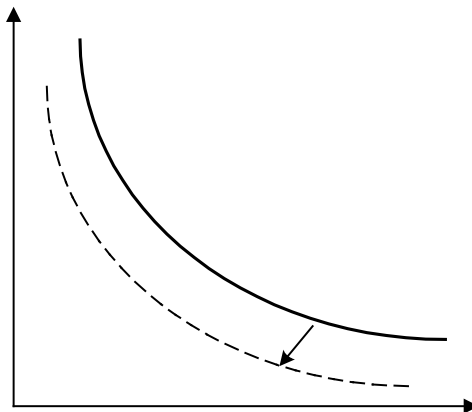
28. Если цена товара изменилась на 30%, а спрос на него на 10%, то спрос на товар будет:

- а) эластичен;
- б) неэластичен;
- в) совершенно эластичен

29. Если цена товара возросла на 15%, а спрос понизился на 30%, то коэффициент эластичности спроса по цене будет равен:

- а) 0,5;
- б) 2;
- в) 15.

30. Что послужило причиной изменения кривой:



- а) уменьшение платежеспособности покупателей;
- б) уменьшение цены на данный товар.

31. Чем больше заменителей имеет продукт, тем:

- а) эластичнее спрос на него;
- б) менее эластичен спрос на него;
- в) дороже это благо.

32. Из данной последовательности факторов исключите тот, который является лишним:

- а) платежеспособность покупателей ;
- б) мода;
- в) гарантийное и послегарантийное обслуживание;

г) налоги и дотации.

33. Предельная полезность – это:

- а) максимальная полезность;
- б) максимальная полезность дополнительной единицы блага;
- в) полезность дополнительной единицы блага.

34. Если общая полезность при потреблении второй чашки кофе возросла с 16 до 30 единиц, то предельная полезность будет равна:

- а) 46;
- б) 14;
- в) -14.

35. Какой ряд значений предельной полезности иллюстрирует закон убывающей предельной полезности:

- а) 20,15,9,2;
- б) 2,3,4,5;
- в) 20,25,27,28;
- г) 20,15,15,15.

36. Какой ряд значений общей полезности иллюстрирует закон убывающей предельной полезности:

- а) 20,30,40,50;
- б) 20,45,75,110;
- в) 20,35,45,60;
- г) 20,25,27,28.

37. Если кривая безразличия имеет волнистую форму, то:

- а) потребитель не будет находиться в равновесии;
- б) будет существовать несколько точек равновесия;
- в) верного ответа нет.

38. Точки на кривой безразличия означают:

- а) равные товарные наборы;
- б) разные товарные наборы;
- в) одинаковую полезность;
- г) разную полезность;
- д) верны ответы б) и в).

39. Если изменяется цена одного из товаров, то линия бюджетного ограничения:

- а) сдвигается вправо;
- б) остается в том же положении;
- в) сдвигается по одной из осей.

Семинарское занятие № 2.2. Экономика фирмы

План

Понятие фирмы. Основные концепции фирмы. Виды фирм и формы предпринимательской деятельности. Производство. Производственная функция. Общий, средний и предельный продукт. Изокванта. Изокоста. Равновесие производителя. Отдача от масштаба. Издержки и их классификация. Доход и прибыль фирмы. Поведение фирмы в условиях совершенной и несовершенной конкуренции. Типы рыночных структур.

1. Практические задания:

Задание 1. Бюджет фирмы для закупки факторов производства (труда и капитала) составляет 1000 усл. ед. Цена 1 ед. капитала равна 500 усл. ед., а 1 ед. труда – 250 усл. ед. Постройте изокосту для данной фирмы.

Задание 2. На основании таблицы постройте изокванты для объема выпуска 160 и 200 стульев.

Труд (чел/час)	Капитал (маш/час)			
	100	200	300	400
100	20	30	35	38
200	30	85	160	200
300	55	160	200	270
400	65	180	250	315
500	72	200	270	320
600	160	230	288	324

Задание 3. Заполните таблицу недостающими данными:

Объем переменного ресурса (L)	Общий продукт (TP_L)	Средний продукт (AP_L)	Предельный продукт (MP_L)
2	50		
3		30	
4			30
5	200		
7			80

Задание 4. На основании таблицы постройте изокванты для объема выпуска 30 и 45 единиц.

Капитал, маш/час	Труд, чел.-час			
	10	20	30	40
10	10	21	30	38
20	22	30	38	45
30	30	37	45	51
40	34	45	52	58

Задание 5. Заполните таблицу недостающими данными:

Виды фирм	Преимущества	Недостатки
Единоличное хозяйство	1. 2. 3.	1. 2. 3.
Партнерство	1. 2. 3.	1. 2. 3.
Хозяйственное общество (корпорация)	1. 2. 3.	1. 2. 3.

Задание 6. Затраты на оплату труда работников составили 600 руб., оплата электроэнергии, топлива и материалов – 1000 руб. Неполученная арендная плата за использование помещения – 500 руб. Определите бухгалтерские и экономические издержки.

Задание 7. Вы решили открыть собственное дело по оказанию услуг ксерокопирования. Для этого Вы арендуете помещение (арендная плата 5000 руб. в год) и копировальный аппарат (арендная плата 50 руб. в месяц) Ежемесячные переменные издержки составят 100 руб. Определите общие издержки Вашей фирмы за год и бухгалтерскую прибыль, если предполагаемая выручка составит 2000 руб. в месяц.

Задание 8. На рынке совершенной конкуренции действует некая фирма «Вымпел». Спрос на ее продукцию описывается уравнением $Q_D = 200 - 2P$. Средние издержки типичной фирмы этой отрасли равны: $AC_i = 10 + (q_i - 5)^2$. Определите, какое число фирм действует в отрасли в долгосрочной перспективе?

Задание 9. На рынке монополистической конкуренции действует некая фирма «Факел». Предельный доход этой фирмы описывается формулой $MR = 40 - 2Q$, ее предельные издержки в долгосрочном периоде – $MC = 4Q - 20$. Определите объем производства этой фирмы.

Задание 10. Заполните пропуски в таблице:

Объем выпуска	Постоянные издержки	Переменные издержки	Совокупные издержки	Средние издержки			Предельные издержки
				постоянные	переменные	совокупные	
0			60				
1		50					
2						55	
3							50
4					35		
5							40
6		240					

Задание 11. Функция общих издержек совершенно конкурентной фирмы «Натали» описана уравнением $TC = 20 + 2q + q^2$. При каком объеме выпуска фирма оптимизирует свой выпуск, если рыночная цена ее продукции равна 10 руб.?

2. Тест:

- Главная цель производства состоит в:
 - получении максимальной прибыли;
 - удовлетворении потребностей;
 - увеличении объема выпуска.
- Производственная функция отражает взаимосвязь:
 - между производством и потреблением;
 - между объемом выпуска и используемыми ресурсами;
 - между максимально возможным объемом выпуска и привлекаемыми ресурсами.
- Данные производственной сетки характеризуют:
 - равные затраты на производство данного объема выпуска;
 - максимально возможный объем выпуска при любом сочетании факторов производства;

- в) различные издержки для производства данного объема выпуска.
4. Каждая точка на изокванте показывает:
- а) разные комбинации применяемых ресурсов;
 - б) один и тот же объем выпуска;
 - в) объемы производства в стоимостном выражении;
 - г) верны б) и в);
 - д) верны а) и б).
5. Изокванты, расположенные дальше от начала координат, отражают:
- а) больший объем выпуска;
 - б) меньший объем выпуска;
 - в) меньшие издержки.
6. Положительный наклон изокванты означал бы:
- а) больший объем выпуска при меньших затратах;
 - б) тот же объем выпуска при больших затратах;
 - в) меньший объем выпуска при тех же затратах.
7. Предельная норма технологического замещения капиталом труда определяется величиной капитала, которую может заменить каждая единица труда, не вызывая увеличения или сокращения производства:
- а) да;
 - б) нет.
8. Закон убывающей отдачи означает, что постоянно уменьшается:
- а) общий продукт;
 - б) средний продукт;
 - в) предельный продукт.
9. Общий продукт растет до тех пор, пока предельный продукт положителен:
- а) да;
 - б) нет.
10. Общий продукт достигает максимума, когда предельный:
- а) больше 0;
 - б) меньше 0;
 - в) равен 0.
11. Общий продукт начинает понижаться, когда предельный становится:
- а) равным 0;
 - б) больше 0;
 - в) меньше 0.
12. Эластичность спроса на ресурс определяется:
- а) эластичностью спроса на продукт;
 - б) легкостью ресурсозамещения;

- в) временем;
- г) все ответы верны.

13. К неценовым факторам спроса на ресурс принадлежат изменения:

- а) в спросе на продукцию;
- б) цен на другие ресурсы;
- в) в технологии;
- г) все ответы верны.

14. Изменение общего размера выручки при использовании дополнительной единицы ресурса – это:

- а) предельный продукт фактора производства;
- б) экономическая прибыль;
- в) предельная доходность ресурса.

15. При действии эффекта масштаба производства снижение цены на один из взаимозаменяемых ресурсов приведет к:

- а) снижению спроса на оба ресурса;
- б) снижению спроса только на ресурс, цена на который осталась неизменной;
- в) увеличению спроса на оба ресурса;
- г) увеличению спроса только на ресурс, цена на который понизилась;
- д) снижению спроса на оба ресурса.

16. Угол наклона бюджетной линии (изокосты) предприятия выражает соотношение:

- а) предельных издержек на ресурсы;
- б) предельных доходностей ресурсов;
- в) цен на ресурсы;
- г) предельных доходностей и предельных издержек на ресурсы.

17. Для предприятия будет выгодным применять дополнительные единицы ресурса до тех пор, пока:

- а) предельный доход не станет равным предельным издержкам продукта;
- б) предельная доходность ресурса не станет равной или больше предельных издержек на него;
- в) предельный продукт больше предельных издержек продукта;
- г) стоимость предельного продукта ниже цены ресурса.

18. При минимизации издержек предприятие руководствуется равенством соотношений:

- а) предельной доходности ресурсов и цен товаров, в производстве которых они используются;
- б) цен на ресурсы и цен произведенных продуктов;

- в) предельной доходности ресурсов и цен на них;
- г) средних общих издержек продукта и цен на ресурсы.

19. Предприятие использует максимизирующее прибыль сочетание ресурсов, если:

- а) предельные издержки равны предельному доходу;
- б) предельная доходность каждого ресурса равна его цене;
- в) предельные доходности ресурсов равны предельным издержкам на ресурсы;
- г) соотношение предельной доходности каждого из ресурсов и их цен равно единице.

20. Какое из перечисленных выражений не характеризует предпринимательство:

- а) это самостоятельная и инициативная деятельность граждан и их объединений, направленная на реализацию своих потребностей и удовлетворение потребностей других лиц и общества;
- б) это процесс, имеющий единовременный характер и направленный на получение прибыли законным путем;
- в) это деятельность, осуществляемая лицами, зарегистрированными в качестве индивидуальных предпринимателей и их объединений;
- г) верного ответа нет.

21. Верно ли следующее утверждение: Частнопрактикующий врач не является фирмой?

- а) да;
- б) нет.

22. Конгломерат объединяет предприятия:

- а) одной отрасли;
- б) разных отраслей;
- в) смежных отраслей.

23. Расхождение функций собственности и управления характерно для:

- а) единоличного владения;
- б) партнерства;
- в) корпорации.

24. Постоянные издержки:

- а) равны издержкам при нулевом объеме выпуска;
- б) не зависят от объема выпуска;
- в) равны разнице между совокупными и переменными издержками;
- г) все ответы верны.

25. Переменные издержки:

- а) изменяются вместе с объемом выпуска;

- б) равны разнице между совокупными и постоянными издержками;
- в) включают затраты на сырье, материалы, заработную плату;
- г) все ответы верны.

26. Если совокупные издержки равны 1200 ед., а затраты при нулевом объеме выпуска – 400 ед., то переменные затраты будут равны:

- а) 1600;
- б) 800;
- в) 3.

27. Доход фирмы:

- а) это денежный эквивалент произведенной и реализованной продукции;
- б) выручка фирмы;
- в) при неизменной цене определяется как произведение цены на объем выпуска;
- г) все ответы верны.

28. Средний доход:

- а) сумма выручки, приходящейся на единицу продукции;
- б) равен цене;
- в) равен предельному доходу.

29. Условия совершенной конкуренции выполняются на рынке, если:

- а) фирмы не получают экономической прибыли;
- б) отраслевые барьеры не препятствуют проникновению на рынок новых фирм;
- в) потребители обладают неполной информацией о рынке;
- г) фирмы не оказывают влияния на рыночную цену;
- д) все ответы верны.

30. На рынке чистой конкуренции продаваемый товар можно охарактеризовать как:

- а) однородный;
- б) дифференцированный;
- в) уникальный;

31. Какой из следующих рынков больше всего соответствует условиями совершенной конкуренции:

- а) зерна;
- б) розничной торговли;
- в) ценных бумаг.

32. На рынке совершенной конкуренции устанавливается:

- а) минимальная цена из возможных;
- б) максимальная цена;

в) средняя цена.

33. Монополист может:

- а) произвести и продать продукцию в любом объеме;
- б) назначать любую цену за свой продукт;
- в) выбрать комбинацию цены и объема выпуска, которая дает максимум прибыли.

34. Какой из примеров является естественной монополией:

- а) минский метрополитен;
- б) издательство «Народная газета»;
- в) сберегательный банк.

35. Монополия стремится:

- а) производить больше продукции и устанавливать более высокую цену по сравнению с чистой конкуренцией;
- б) производить продукции меньше, а цену устанавливать выше, чем конкурентная фирма;
- в) постоянно увеличивать объем выпуска.

36. Монополист может получать экономическую прибыль в:

- а) краткосрочном периоде;
- б) в долгосрочном периоде;
- в) оба ответа верны.

37. Рынки совершенной и монополистической конкуренции имеют общую черту:

- а) выпуск дифференцированных товаров;
- б) выпуск однородных товаров;
- в) на рынке множество покупателей и продавцов.

38. Если на олигополистическом рынке фирма повысит или снизит цену или объем выпуска продукции:

- а) это приведет к увеличению прибыли данной фирмы;
- б) не окажет влияния на объем прибыли данной фирмы;
- в) окажет влияние на продажу и прибыль фирм-конкурентов.

39. На олигополистическом рынке:

- а) цены менее устойчивы, чем в условиях совершенной конкуренции;
- б) цены более устойчивы, чем при совершенной конкуренции;
- в) цена постоянна.

40. При монополистической конкуренции и олигополии по сравнению с совершенной конкуренцией:

- а) объем выпуска продукции ниже, а цены выше;
- б) объем выпуска и цены такие же;

в) объем выпуска и цены выше.

Семинарское занятие № 2.3. Рынки факторов производства

План

Классификация рынков труда. Спрос и предложение на рынке труда. Заработная плата: виды, формы и системы. Рынок капитала и его особенности. Оценка капитала и инвестиционные решения. Рынок ценных бумаг. Финансовый рынок. Рынок земли и его особенности.

1. Практические задания:

Задание 1. Земельный участок продается по цене 60000 усл. ед. При сдаче его в аренду он может принести ренту 4000 усл. ед. Стоит ли покупать этот земельный участок при ставке ссудного процента 10%?

Задание 2. Функция рыночного спроса на труд $L_D = -50 \cdot W + 450$, а функция предложения труда – $L_S = 100 \cdot W$. Определите равновесие, которое установится при свободной конкуренции на рынке труда. Какую ставку субсидии для производителей должно установить правительство, чтобы равновесная зарплата повысилась до 4 ден. ед.?

Задание 3. Предприятие рассматривает целесообразность приобретения нового трактора, стоимость которого составляет 500 тыс. руб. Чистые денежные поступления от использования этого трактора в течение нормативного срока его эксплуатации 8 лет составляют 80 тыс. руб. ежегодно. Определите чистый дисконтированный доход и сделайте вывод о целесообразности приобретения трактора. Ставка дисконтирования равна 10%.

Задание 4. Предприятие рассматривает целесообразность приобретения нового трактора по лизингу. Чистые денежные поступления от использования этого трактора в течение нормативного срока его эксплуатации 8 лет составляют 80 тыс. руб. ежегодно. Периодические лизинговые платежи, выплачиваемые предприятием в течение 8 лет, составляют 60 тыс. руб. ежегодно. Определите чистый дисконтированный доход и сделайте вывод о целесообразности приобретения трактора. Ставка дисконтирования равна 10%.

Задание 5. Спрос на землю описывается уравнением $Q_D = 300 - 3R$.

Определите цену земли в рублях, если площадь земли составляет 40 га, а ставка банковского процента 4% годовых.

Задание 6. Определите часовую ставку заработной платы работника, если его повременно-премиальная заработная плата за 8 часов составила 2600 у.е., в том числе 200 у.е. премиальных.

Задание 7. Определите дифференциальную ренту I, если известны следующие данные:

	Затрач. капитал	Сред. прибыль	Произв. продукция	Индив. цена пр-ва		Обществ. цена пр-ва		Добав. прибыль (диф. рента I)
				всей прод-ии	1 ц	всей прод-ии	1 ц	
А	500	100	50					
Б	500	100	60					
В	500	100	75					

Задание 8. Определите дифференциальную ренту II, если известны следующие данные:

	Произв. прод-я	Расходы на пр-во	Расходы на перевозку	Сред. норма прибыли, %	Индив. цена пр-ва	Обществ. цена пр-ва	Добав. прибыль (диф. рента II)
А	15	10	5	20			
Б	15	10	3	20			

2. Тест:

1. Капитал в экономической теории – это:

- а) финансовые ресурсы;
- б) заемные и наличные денежные средства;
- в) инвестиционные ресурсы.

2. Кругооборот производственных фондов – это:

- а) непрерывно повторяющийся процесс воспроизводства;
- б) последовательное прохождение производственными фондами трех стадий;
- в) непрерывно повторяющийся процесс кругооборота.

3. Время оборота производственных фондов – это период времени, в течение которого фонды пребывают в сфере обращения:

- а) да;
- б) нет.

4. Амортизация – это:
- а) моральный и физический износ основных производственных фондов;
 - б) возмещение износа основных производственных фондов путем постепенного включения их стоимости в затраты.
5. Если стоимость основных производственных фондов равна 200 млн. руб., оборотных производственных фондов – 20 млн. руб., сумма амортизационных отчислений – 30 млн. руб., то норма амортизации равна:
- а) 20%;
 - б) 15%;
 - в) 10%.
6. Производительность труда – это:
- а) количество продукта, которое приходится в среднем на одного работника или на один отработанный час труда;
 - б) количество человеко-часов, приходящееся на единицу выпущенного продукта.
7. Сельское хозяйство отдельных регионов ориентировано на производство:
- а) ограниченного набора культур;
 - б) широкого круга продуктов;
 - в) уникальной культуры.
8. В сельском хозяйстве на формы хозяйствования влияют:
- а) формы собственности;
 - б) природные условия;
 - в) все ответы верны.
9. В сельском хозяйстве основным фактором производства выступает:
- а) рабочая сила;
 - б) земля;
 - в) капитал.
10. Экономическое плодородие возникает вследствие дополнительных вложений в землю:
- а) труда;
 - б) капитала;
 - в) оба ответа верны.
11. Динамика доходности сельского хозяйства обусловлена:
- а) сезонностью;
 - б) динамикой доходности промышленности;
 - в) законом убывающей производительности.
12. По сравнению с промышленностью кризисы в сельском хозяйстве:
- а) более глубоки;
 - б) менее катастрофичны.
13. Севооборот – это:

- а) система чередования сельскохозяйственных культур;
 - б) доход, полученный за год;
 - в) запасы семян.
14. Кривые спроса на труд:
- а) аналогичны кривым спроса на любой другой ресурс;
 - б) совершенно эластичны;
 - в) не отражают обратную зависимость спроса от цены.
15. Решение индивида о размере продажи своего труда зависит от:
- а) спроса на труд;
 - б) компромисса между досугом и купленными потребительскими благами;
 - в) номинальной заработной платы.
16. Рыночный спрос на труд представляет:
- а) спрос отдельной фирмы на рынке труда;
 - б) сумму индивидуальных спросов фирм отдельной отрасли;
 - в) сумму индивидуальных спросов всех фирм, приобретающих этот ресурс;
 - г) верного ответа нет.
17. При низких ставках заработной платы индивидуальное предложение труда:
- а) растет;
 - б) уменьшается;
 - в) остается неизменным.
18. При высоких ставках заработной платы индивидуальное предложение труда:
- а) увеличивается;
 - б) уменьшается;
 - в) остается неизменным.
19. Отрезок с отрицательным наклоном на кривой предложения труда отдельным работником объясняется:
- а) преобладанием эффекта замены;
 - б) преобладанием эффекта дохода.
20. Рыночная кривая предложения труда имеет:
- а) положительный наклон;
 - б) отрицательный наклон;
 - в) изгибается.
21. Спрос на деньги:
- а) не зависит от процентной ставки;
 - б) при росте процентной ставки увеличится;
 - в) при росте процентной ставки уменьшится.
22. При росте спроса на землю:

- а) земельная рента будет расти;
 - б) предложение земли увеличится;
 - в) понизится цена земли.
23. Предложение земли:
- а) совершенно эластично;
 - б) совершенно неэластично;
 - в) постоянно меняется.
24. Цена земли обратно пропорциональна:
- а) ставке ссудного процента;
 - б) ренте;
 - в) спросу.
25. На рынке труда, в качестве цены, выступает:
- а) почасовая оплата труда и заработная плата;
 - б) процент;
 - в) рента;
 - г) дивиденд
26. Номинальная заработная плата - это:
- а) начисленная заработная плата
 - б) заработная плата за вычетом налогов и других платежей
 - в) заработная плата плюс денежные поступления из других источников
 - г) стоимость средств существования работника
27. Реальная заработная плата - это:
- а) количество товаров и услуг, которое можно приобрести на номинальную заработную плату
 - б) заработная плата, оставшаяся после вычета налогов и других платежей
 - в) сумма расходов семьи в течение месяца
 - г) заработная плата плюс трансферты
 - д) сумма доходов семьи
28. На уровень реальной зарплаты влияет:
- а) динамика номинальной зарплаты и динамика цен на потребительские блага
 - б) отдача капитала;
 - в) величина расходов семьи;
 - г) отдача труда
29. На фондовом рынке продаются и покупаются:
- а) акции и облигации;
 - б) основные фонды;
 - в) оборотные фонды;

г) фонды возмещения

30. Основной капитал:

а) предметы труда;

б) средства труда;

в) рабочая сила

г) машины и оборудование, здания и сооружения

д) денежный капитал;

е) верны ответы б) и в);

ж) верны ответы б) и г).

31. Цена услуги реального капитала выступает в форме:

а) амортизации;

б) цены капитального блага;

в) арендной платы;

г) процентной ставки;

д) ренты

32. Естественное плодородие почвы предопределяется:

а) местоположением участка земли по отношению рынка

б) природно-климатическими условиями

в) дополнительными вложениями труда и капитала и издержками производства

г) фактором времени

д) верны ответы а) и б);

е) верны ответы в) и г).

33. Спрос на рынке капитала зависит от:

а) предельной производительности капитала и процентной ставки

б) спроса на рабочую силу;

в) предложения рабочей силы

г) предпринимательского капитала

34. При увеличении предложения капитала:

а) повышается процентная ставка;

б) понижается процентная ставка

в) остается неизменной процентная ставка

35. При повышении земельной ренты в краткосрочном периоде:

а) спрос на землю увеличивается, предложение земли не изменяется

б) спрос на землю уменьшается, предложение земли не изменяется

в) предложение земли увеличивается;

г) предложение земли сокращается

36. Дифференциальную ренту I не приносят:

- а) лучшие и средние участки земли по естественному плодородию
 - б) лучшие и средние участки земли по местоположению
 - в) худшие по плодородию и местоположению участки земли
 - г) только лучшие участки земли по местонахождению
37. Дифференциальная рента II возникает при :
- а) экстенсивном типе ведения хозяйства
 - б) интенсивном типе ведения хозяйства и дополнительных вложениях труда и капитала
 - в) уменьшении предложения сельскохозяйственной продукции
 - г) повышении цен на сельскохозяйственную продукцию
38. Дифференциальная рента II присваивается:
- а) с лучших и средних участков по естественному плодородию
 - б) только со средних участков земли по местоположению
 - в) с лучших и средних участков земли после улучшения их экономического плодородия
 - г) только с худших участков по местоположению
39. Предпосылкой появления дифференциальной ренты II выступает:
- а) монополия частной собственности на землю
 - б) использование лучших по естественному плодородию участков земли
 - в) использование близко расположенных к рынкам сбыта земель
 - г) повышение экономического плодородия за счет дополнительных вложений в неё капитала и труда
40. Абсолютная рента присваивается:
- а) только с лучших участков земли;
 - б) только со средних участков;
 - в) только с худших участков;
 - г) со всех земельных участков
41. При одинаковой площади участков земли размер абсолютной земельной ренты:
- а) больше с лучших и средних;
 - б) меньше с худших;
 - в) одинаков с худших, средних и лучших
 - г) меньше со средних и лучших
42. Величина дифференциальной ренты определяется как разница между:
- а) рыночной ценой и издержками производства
 - б) общественной стоимостью и ценой производства
 - в) арендной платой и рентой
 - г) ценой производства и издержками производства

д) общественной стоимостью единицы продукции и ее индивидуальной стоимостью

Раздел 3. Макроэкономика

Семинарское занятие № 3.1. Национальная экономика как целое

План

Производство и воспроизводство. Национальное богатство. Система национальных счетов. Основные макроэкономические показатели. Народнохозяйственный кругооборот

1. Практические задания:

Задание 1. Ткач купил шерсть на 400 долл.; изготовил из нее ткань и продал ее портному за 500 долл. Портной из этой ткани изготовил костюмы и продал их потребителям за 850 долл. Найти добавленную стоимость и изменение ВВП.

Задание 2. Предположим, что национальное производство включает два товара: X (потребительский товар) и Y (средство производства). В текущем году было произведено 500 единиц товара X (цена за единицу 2 долл.) и 20 единиц Y (цена за единицу – 10 долл.). К концу текущего года пять используемых машин (товар Y) должны быть заменены новыми.

Рассчитайте:

- а) Величину ВВП
- б) Величину ЧНП
- в) Объем потребления и объем валовых и чистых инвестиций

Задание 3. ВВП = 8000 долл. Потребительские расходы = 4000 долл., государственные расходы = 1000 долл., а чистый экспорт = 100 долл.

Рассчитайте:

- а) Величину инвестиций
- б) Объем импорта при условии, что экспорт равен 350 долл.
- в) ЧНП при условии, что сумма амортизации составляет 300 долл.

Задание 4. Еженедельные расходы семьи на потребление равны 100 у.е.+1/2 объема располагаемого дохода за неделю ($C = 100 \text{ у.е.} + \frac{1}{2} D$)

а) Рассчитайте по данным таблицы расходы семьи на потребление и величину сбережений при каждом уровне дохода.

Располагаемый доход (D)	Потребление (C)	Сбережение (S)
0		
100		
200		
300		
400		
500		
600		

б) Постройте график функции потребления. Рассчитайте при каких уровнях располагаемого дохода затраты на потребление равны, меньше и больше его объема.

Задание 5. При увеличении инвестиций с 50 до 100 равновесный доход увеличился с 300 до 900. Найти мультипликатор инвестиций.

Задание 6. В таблице приведены данные, характеризующие отношение между объемом располагаемого дохода и потребительскими расходами в семье Ивановых (в у.е.)

Потребительские расходы	Располагаемый доход
150	100
200	200
280	300
340	400
390	500
450	600

а) Изобразите график функции потребления для семьи Ивановых

б) Рассчитайте предельную склонность к потреблению при условии роста располагаемого дохода (в у.е.) от 100 до 200; от 300 до 400; от 500 до 600.

Задание 7. В таблице приведены данные, характеризующие отношение между объемом располагаемого дохода и потребительскими расходами в семье Ивановых (в у.е.)

Потребительские расходы	Располагаемый доход
150	100

200	200
280	300
340	400
390	500
450	600

а) Изобразите функцию сбережения для семьи Ивановых.

б) Рассчитайте предельную склонность к сбережению при условии роста располагаемого дохода от 100 до 200; от 300 до 400; от 500 до 600.

в) Если при каждом уровне располагаемого дохода в таблице потребительские расходы вырастут на 10 у.е., как это отразится на кривой функции сбережения.

2. Тест:

1. Национальная экономика – это:

- а) саморегулирующаяся система различных видов деятельности;
- б) исторически сложившаяся система общественного воспроизводства;
- в) взаимосвязанная система отраслей, видов, производств и территориальных комплексов;
- г) все ответы верны.

2. Экономический рост выражается в:

- а) стоимости ВВП;
- б) абсолютном приросте ВВП;
- в) темпах прироста реального ВВП

3. При инфляции реальный ВВП:

- а) больше номинального;
- б) меньше номинального;
- в) равен номинальному.

4. Стабильность цен предполагает:

- а) их плавный рост;
- б) их снижение;
- в) нулевой прирост цен.

5. Инфляция выражается в повышении:

- а) объема денежной массы;
- б) цен на отдельные товары;
- в) общего уровня цен.

6. Методология СНС основывается на:

- а) принципе двойной записи;
- б) бухгалтерских балансах;

- в) теории равновесия;
 - г) все ответы верны;
 - д) верного ответа нет.
7. В основу определения ВВП положен:
- а) территориальный признак;
 - б) национальный признак;
 - в) верного ответа нет.
8. В основу определения ВВП положен:
- а) территориальный признак;
 - б) национальный признак;
 - в) оба ответа верны.
9. Если корпорация продала акций на 1 млн. долл., то ВВП:
- а) возрастет;
 - б) уменьшится;
 - в) останется прежним.
10. Чистый продукт равен разности между:
- а) валовым продуктом и косвенными налогами;
 - б) валовым продуктом и амортизационными отчислениями;
 - в) валовым продуктом и национальным доходом.
11. Национальный доход равен разнице между:
- а) чистым продуктом и личными доходами;
 - б) чистым продуктом и амортизационными отчислениями;
 - в) чистым продуктом и косвенными налогами;
 - г) верного ответа нет.
12. Затраты домашних хозяйств на приобретение жилья включаются в:
- а) потребительские расходы;
 - б) инвестиционные средства;
 - в) государственные расходы;
 - г) верного ответа нет.
13. В модели, где отсутствуют государственные закупки и чистый экспорт, рыночная стоимость конечного продукта равна:
- а) совокупному потреблению и чистым инвестициям;
 - б) совокупному потреблению и совокупному сбережению;
 - в) верного ответа нет.
14. В состав национального богатства включаются:
- а) земля и природные ресурсы;
 - б) оборотные фонды;
 - в) валюта и ценные бумаги;

- г) патенты и авторские права;
- д) верны а) и б)
- е) все ответы верны.

15. Чистый экспорт определяется как:

- а) сумма экспорта и импорта;
- б) разность между величиной экспорта и импорта;
- в) величина экспорта за год.

16. Совокупное потребление – это:

- а) количество товаров и услуг, приобретаемое населением;
- б) суммарные доходы населения;
- в) суммарные денежные расходы, которые население тратит на покупку товаров и услуг.

17. Совокупное сбережение – это:

- а) накопленное имущество и другие активы;
- б) суммарный отложенный спрос домохозяйств;
- в) отказ от текущего потребления с целью его увеличения в будущем;
- г) все ответы верны;
- д) верны б) и в).

18. Совокупное потребление и совокупное сбережение в сумме дают:

- а) номинальный доход;
- б) реальный доход;
- в) располагаемый доход.

19. Предельная склонность к потреблению – это:

- а) максимальное потребление;
- б) доля потребления в доходе;
- в) изменение потребления в ответ на изменение в доходе.

20. Предельная склонность к сбережению – это:

- а) максимальное сбережение;
- б) доля сбережения в доходе;
- в) изменение сбережения в ответ на изменение в доходе.

21. Функция сбережения:

- а) не зависит от функции потребления;
- б) является производной от функции потребления;
- в) верного ответа нет.

22. Сдвиг кривой потребления вверх:

- а) как правило, означает одновременный сдвиг кривой сбережения вниз;
- б) как правило, означает одновременный сдвиг кривой сбережения вверх;
- в) может вызывать одновременный сдвиг кривой сбережения вверх или

ВНИЗ.

Семинарское занятие № 3.2. Макроэкономическое равновесие

План

Понятие макроэкономического равновесия. Теории макроэкономического равновесия. Модель «AD-AS», модель «Кейнсианский крест»

1. Практические задания:

Задание 1. В таблице приведены данные, характеризующие совокупное предложение.

Уровень цен, руб.	ВВП, млрд. руб.
250	2000
220	2000
200	1900
175	1700
150	1400
120	1000
120	500
120	0

Постройте кривую совокупного предложения. Определите, в каких пределах изменяется объем реального ВВП на кейнсианском отрезке, на промежуточном отрезке, на классическом отрезке. Будет ли наблюдаться повышение цен, если совокупный спрос увеличится, находясь на кейнсианском отрезке кривой совокупного предложения?

Задание 2. Определите равновесный общий уровень цен (%). Совокупный спрос определяется тремя уравнениями: 1) $P=2$ при $Y \leq 200$; 2) $P= Y/100$ при Y от 200 до 500; 3) $Y=500$ при $P \geq 5$, где P – общий уровень цен (процентов), а Y – объем национального производства (млн. долл.). Совокупное предложение определяется уравнением $P= 8-Y/100$ при всех Y .

2. Тест:

1. Совокупный спрос – это:

- а) спрос всех домашних хозяйств;
- б) сумма планируемых расходов;

- в) суммарный спрос домашних хозяйств и государства;
 - г) верного ответа нет.
2. К неценовым факторам совокупного спроса относится:
- а) эффект богатства;
 - б) эффект государственных расходов;
 - в) эффект импортных закупок;
 - г) верны а) и в);
 - д) верны б) и в).
3. Рост расходов на продукты питания приведет к сдвигу кривой совокупного спроса:
- а) влево;
 - б) вправо;
 - в) верного ответа нет.
5. Эффект процентной ставки состоит в том, что при росте общего уровня цен процентные ставки:
- а) понижаются;
 - б) повышаются;
 - в) остаются прежними.
6. Совокупное предложение – это стоимость:
- а) всех предъявленных к продаже конечных товаров и услуг;
 - б) валового общественного продукта;
 - в) валового внутреннего продукта.
7. Между общим уровнем цен и величиной совокупного предложения существует:
- а) прямая зависимость;
 - б) обратная зависимость;
 - в) верного ответа нет.
8. Рост производительности труда приводит к сдвигу кривой совокупного предложения:
- а) вправо;
 - б) влево;
 - в) верного ответа нет.
9. Какой из трех отрезков кривой совокупного предложения назван классическим:
- а) вертикальный;
 - б) промежуточный;
 - в) горизонтальный.
10. При росте совокупного спроса на вертикальном отрезке кривой совокупного

предложения:

- а) увеличиваются цены и объем выпуска;
- б) растет объем выпуска;
- в) растут цены при прежнем объеме выпуска;
- г) верного ответа нет.

11. При уменьшении совокупного спроса на горизонтальном отрезке кривой совокупного предложения:

- а) изменяются цены;
- б) изменяются цены и объем выпуска;
- в) изменяется только объем выпуска.

12. Рост цен на энергоресурсы приведет к:

- а) сдвигу кривой совокупного спроса вправо;
- б) сдвигу кривой совокупного предложения вправо;
- в) сдвигу кривой совокупного предложения влево;
- г) верного ответа нет.

13. При росте налогов:

- а) сокращается совокупный спрос;
- б) уменьшается совокупное предложение;
- в) уменьшается и совокупный спрос, и совокупное предложение.

14. В точке макроэкономического равновесия пересекаются:

- а) кривая совокупного спроса;
- б) краткосрочная кривая совокупного предложения;
- в) долгосрочная кривая совокупного предложения;
- г) верны а), б) и в).

15. Движение вдоль кривой совокупного предложения отражает взаимосвязь:

- а) совокупных расходов и цен;
- б) реального объема производства и цен;
- в) номинального объема производства и цен.

16. Кривая совокупного предложения (AS) сдвинется вправо-вниз в результате

...

- а) увеличения налогов на бизнес;
- б) снижения цен на отечественные ресурсы;
- в) усиления государственного регулирования;
- г) снижения производительности труда

17. Равновесный уровень цен в модели «AD-AS» при прочих равных условиях вырастет в результате...

- а) сдвига кривой совокупного спроса (AD) вправо
- б) сдвига кривой совокупного спроса (AD) влево

- в) сдвига кривой совокупного предложения (AS) вправо-вниз
- г) одновременного сдвига кривой совокупного спроса (AD) влево и кривой совокупного предложения (AS) вправо-вниз

18. При увеличении совокупного спроса (AD) на классическом отрезке кривой совокупного предложения (AS) при прочих равных условиях равновесный уровень цен...

- а) останется неизменным, а равновесный объем производства сократится;
- б) вырастет, а равновесный объем производства останется неизменным;
- в) и равновесный объем производства вырастут одновременно;
- г) упадет, а равновесный объем производства вырастет

19. Объем национального производства и уровень цен вырастут одновременно (на промежуточном участке совокупного спроса) под воздействием ...

- а) снижения производительности труда
- б) сокращения государственных расходов на военные нужды
- в) страха потребителей перед депрессией
- г) снижения НДС

20. При увеличении совокупного спроса (AD) на кейнсианском отрезке кривой совокупного предложения (AS) при прочих равных условиях равновесный объем производства ...

- а) вырастет, равновесный уровень цен упадет
- б) и равновесный уровень цен вырастут одновременно
- в) вырастет, равновесный уровень цен останется неизменным
- г) сократится, равновесный уровень цен останется неизменным

21. При уменьшении объема совокупного спроса (AD) на промежуточном отрезке кривой совокупного предложения (AS) при прочих равных условиях...

- а) равновесный объем производства и равновесный уровень цен увеличатся одновременно
- б) равновесный объем производства сократится, равновесный уровень цен останется неизменным
- в) равновесный объем производства и равновесный уровень цен сократятся одновременно
- г) равновесный объем производства вырастет, равновесный уровень цен упадет

21. При сокращении совокупного спроса (AD) на кейнсианском отрезке кривой совокупного предложения (AS) при прочих равных условиях...

- а) равновесный объем производства вырастет, равновесный уровень цен останется неизменным
- б) равновесный объем производства и равновесный уровень цен сократятся

одновременно

- в) равновесный объем производства сократится, равновесный уровень цен останется неизменным
- г) равновесный объем производства останется неизменным, равновесный уровень цен упадет

22. Если положение экономики соответствует кейнсианской модели совокупного предложения, то рост совокупного спроса вызовет ...

- а) снижение номинального ВВП и уровня цен
- б) рост реального ВВП и уровня цен
- в) рост реального ВВП при неизменности уровня цен
- г) рост номинального ВВП и уровня цен

22. К неценовым факторам, влияющим на совокупный спрос, не относят...

- а) процентные ставки
- б) условия на внешних рынках
- в) цены на ресурсы
- г) благосостояние потребителей

Семинарское занятие № 3.3. Макроэкономическая нестабильность

План

Безработица и ее виды. Причины возникновения и факторы развития инфляции. Социально-экономические последствия инфляции. Взаимосвязь инфляции и безработицы. Антиинфляционная политика государства. Экономический цикл: понятие, показатели, типы, фазы, причины, факторы.. Экономический рост: понятие, показатели, типы, факторы, результаты. Модели экономического роста.

1. Практические задания:

Задание 1. Фактический ВВП в стране равен 115 млрд. у.е. при 27%-ном уровне безработицы. Какие существуют потери ВВП в стране из-за того, что не достигнута полная занятость, при условии 5%-ного уровня естественной безработицы?

Задание 2. Уровень фактической безработицы в стране составил 7%, а ее естественный уровень 5%. Определите величину потенциального ВВП, если фактический объем ВВП равен 820 млрд. евро, а коэффициент Оукена равен 3.

Задание 3. Если в 2004 году индекс цен был равен 150%, а в 2005 году –

180%, то чему будет равен темп инфляции?

Задание 4. Число безработных составляет 6 млн. чел., число занятых 120 млн. чел. Определите уровень безработицы.

Задание 5. На основе приведенных данных рассчитайте темп инфляции для каждого года

Годы	Индекс цен	Темп
1-й	100	
2-й	110	
3-й	130	
4-й	145	

Задание 6. Работают 7 человек, безработных 3 человека, взрослых 20 человек. Найти уровень безработицы, уровень участия и долю безработных во взрослом населении после того, как произошли следующие события:

- домохозяйка Наталья Ивановна устроилась на работу, работник бухгалтерии ОАО «Сияние» уволен по сокращению штата;
- безработный Иван Петрович умер, безработный Петр Иванович устроился на работу;
- домохозяйка Светлана Павловна устроилась на работу, работнику Василию исполнилось 16 лет.

2. Тест:

1. Экономический цикл – это промежуток времени между двумя:

- а) фазами цикла;
- б) пиками;
- в) спадами;
- г) верны б) и в);
- д) все ответы верны.

2. Циклы Кузнеца длятся:

- а) 5 лет;
- б) 15 лет;
- в) 20 лет.

3. Желательной для экономики можно признать безработицу:

- а) фрикционную;
- б) структурную;
- в) циклическую;

- г) верны а) и б).
4. При естественной безработице:
- а) циклическая безработица равна нулю;
 - б) реализуется потенциал экономики;
 - в) достигается полная занятость;
 - г) все ответы верны;
 - д) верного ответа нет.
5. Инфляция предложения возникает вследствие:
- а) роста объема предложения;
 - б) уменьшения объема выпуска;
 - в) роста затрат.
6. Кривая Филлипса отражает зависимость между:
- а) уровнем безработицы и темпом инфляции;
 - б) уровнем безработицы и приростом ВВП;
 - в) темпом инфляции и приростом ВВП.
7. Для галопирующей инфляции характерен темп роста цен:
- а) менее 10% в год;
 - б) от 10 до 40% в месяц;
 - в) от 10 до 100% в год.
8. Если среднегодовой темп инфляции 5%, то количество лет, необходимых для удвоения уровня цен...
- а) 14;
 - б) 10;
 - в) 7;
 - г) 5
9. Если темп инфляции в 1 и 2 полугодиях составил соответственно 4% и 5%, то годовой темп инфляции составил...
- а) 1%;
 - б) 9%;
 - в) 20%;
 - г) 5%
10. Рост цен за 4 месяца составил 92%. Цены в среднем ежемесячно росли на...
- а) 17,7%
 - б) 177%
 - в) 1,177%
 - г) 23%
11. Номинальный ВВП составил 1626 млрд. руб., а реальный 542 млрд. руб. Индекс цен за этот период составил

- а) 30 %
 - б) 300 %
 - в) 20 %
 - г) 200 %.
12. Ежемесячно цены росли на 4%. Годовой уровень инфляции составил...
- а) 48%
 - б) 39%
 - в) 55%
 - г) 60%
13. Заработная плата работника в январе составила 7000 рублей, а в марте – 8400, инфляция за период составила 12 %. За один квартал он стал реально...
- а) богаче на 6%
 - б) беднее на 4%
 - в) беднее на 8%
 - г) богаче на 8%
14. Инфляция за год составила 10,5%; ставка процента, предлагаемая банками по депозитам, составила 7,5%. Тогда реальная процентная ставка составит...
- а) 3%
 - б) 0,25%
 - в) 0,3%
 - г) 3%
15. Если темп роста инфляции равен темпу роста валового внутреннего продукта, то в стране...
- а) произошел экономический спад
 - б) произошел экономический рост
 - в) не произошло ни экономического роста, ни экономического спада
 - г) наблюдается рост цен
16. В первый год дефляция составила 40%, во втором году наблюдалась 40% инфляция. За два года индекс цен в стране...
- а) увеличился и составляет 1,5
 - б) увеличился и составляет 1,33
 - в) остался без изменения
 - г) уменьшился и составляет 0,84
17. Ярko выраженная антиинфляционная фискальная политика предполагает ...
- а) повышение уровня налогообложения и сокращение государственных расходов
 - б) увеличение налоговых поступлений и государственных расходов
 - в) сокращение налоговых поступлений и государственных расходов

г) снижение налогов и увеличение государственных расходов

18. Если индекс потребительских цен в 1995 г. составил 200%, а в 1996 г. 300%, то темп инфляции равен:

- а) 300%
- б) 200%
- в) 100%
- г) 50%

19. Если индекс потребительских цен в 1995 г. составил 50%, а в 1996 г. 100%, то темп инфляции равен:

- а) 50%
- б) 150%
- в) 200%
- г) 100%

20. Если потенциальный ВНД=100 млн. руб., уровень циклической безработицы=2%, коэффициент чувствительности ВНД к циклической безработице=2, то по закону Оукена реальный ВНД составляет ____ млн. руб.

21. В фазе депрессии циклическая безработица...

- а) отсутствует
- б) достигает максимального значения
- в) может быть и положительной и отрицательной величиной
- г) является величиной отрицательной

22. Фактический уровень безработицы – 8%, естественный уровень безработицы – 5%. Коэффициент Оукена равен 2,5. Предполагается, что потенциальный объем ВВП составит 5300 ден. ед., тогда фактический объем ВВП будет равен ...

- а) 6000 ден. ед.
- б) 5000 ден. ед.
- в) 4900 ден. ед.
- г) 1650 ден. ед.

23. Фактический уровень безработицы в стране составляет 10%, естественный – 6%. Если фактический объем производства составляет 2700 млрд. руб., потери ВВП, вызванные циклической безработицей, при коэффициенте Оукена равном 2,5 равны:

- а) 3000 млрд. руб.
- б) 1200 млрд. руб.
- в) 600 млрд. руб.
- г) 300 млрд. руб.

Семинарское занятие № 3.4. Инструменты макроэкономической политики

План

Необходимость государственного регулирования экономики. Монетарная политика государства. Фискальная политика государства. Социальная политика государства. Внешнеторговая политика государства. Международное разделение труда. Международное перемещение капитала и рабочей силы. Валютная политика государства.

1. Практические задания:

Задание 1. Резервы банка равны 100 млн. руб., вклады 120 млн. руб., избыточные резервы 80 млн. руб. Определите резервную норму.

Задание 2. Избыточные резервы банка равны 50 млн. руб., чековые вклады равны 300 млн. руб., резервная норма равна 10%. Определите абсолютное изменение ссудного потенциала банка после увеличения резервной нормы вдвое.

Задание 3. Составьте баланс коммерческого банка на основании следующих данных (у.е.):

- депозиты до востребования – 30000;
- сберегательные депозиты – 25000;
- ссуды – 90000;
- срочные вклады – 70000;
- ценные бумаги правительства – 4000;
- векселя, облигации, акции корпораций – 6000;
- кассовая наличность – 1000;
- вклады на счетах в Центральном Банке – 5000;
- другие активы – 3000;
- прочие пассивы – 18000;
- капитальный счет – 20000.

Для решения данной задачи студентам рекомендуется ознакомиться с основными понятиями и определениями:

Понятие	Определение
---------	-------------

Депозит до востребования	Средства клиентов на банковских счетах, которые могут быть изъяты, переведены на счет другого лица в любое время по первому требованию их владельцев
Сберегательный депозит	Денежные средства, размещаемые физическими лицами в банках и других кредитных организациях в целях хранения и получения дохода.
Ссуда	Одна из форм кредита, оформляемая в виде договора между заимодателем и заемщиком
Срочный вклад	Депозит, принимаемый банком на строго определенный срок
Ценные бумаги правительства	Всякая ценная бумага, вне зависимости от ее наименования, выпущенная органом государственной власти и управления страны, которая предоставляет ее владельцу право на возврат ссуженной эмитенту денежной суммы.
Вексель	Ценная бумага, обособленный документ, строго предусмотренной формы, содержащий или безусловное обязательство выдавшего его лица (простой вексель), или его приказ третьему лицу (переводной вексель) произвести платеж указанной суммы поименованному в векселе лицу или предъявителю векселя в обусловленный срок.
Облигация корпорации	Обязательства корпораций перед кредиторами о выплате в установленные сроки суммы долга и процентов по полученным займам.
Акция	Ценная бумага, представляющая собой свидетельство о вложении определённой доли капитала или средств в акционерное общество и дающая право на получение некоторой части его прибыли в виде дивиденда.
Счет в ЦБ	Счет, открываемый частными или коммерческими банками в ЦБ
Капитальный счет	Активный банковский счет, предназначенный для учета затрат по всем видам капитальных вложений
Активы коммерческого банка	Операции, посредством которых банки размещают имеющиеся в их распоряжении ресурсы в целях получения необходимого дохода и обеспечения своей ликвидности.
Пассивы коммерческого банка	Операции, отражающие деятельность банка, направленную на формирование собственных и заемных средств в целях их дальнейшего использования для проведения операций и получения доходов

Задание 4. Равновесный национальный продукт равен 400 у.е. Правительство увеличило государственные расходы на 15 у.е., мультипликатор государственных расходов равен 4. Определите величину нового равновесного национального продукта.

Задание 5. В результате изменения государственных расходов на 28 у.е. равновесный национальный продукт вырос с 600 до 684 у.е. Определите мультипликатор государственных расходов.

Задание 6. Используя данные таблицы, определите величину бюджетного сальдо при фактическом объеме ВВП, равном 900 млрд. руб. и 1500 млрд. руб., достигаемом в условиях полной занятости.

Объем ВВП	Сумма налоговых поступлений	Государственные расходы
700	170	210
900	190	210
1100	210	210
1300	230	210
1500	250	210

Задание 7. Валовой национальный продукт страны составил 14 млрд. руб. Сумма налоговых поступлений в бюджет составила 20% от величины ВВП. Государственные расходы равны 3 млрд. руб. Установите размеры бюджетного дефицита.

2. Тест:

- Наименее действенным инструментом денежно-кредитной политики является:
 - учетная ставка;
 - резервная норма;
 - операции на открытом рынке.
- Учетная ставка по сравнению со ставкой межбанковского рынка:
 - более мобильна;
 - менее мобильна;
 - такая же.
- Ликвидность коммерческих банков – это их способность:
 - своевременно погашать свои обязательства;
 - увеличивать избыточные резервы;
 - привлекать дополнительные средства.

3. Изменение нормы обязательных резервов оказывает влияние на:
- а) ставку процента;
 - б) величину денежной базы;
 - в) денежный мультипликатор;
 - г) все ответы верны;
 - д) верного ответа нет.
4. В период инфляции Центральный банк:
- а) повышает резервную норму;
 - б) понижает учетную ставку;
 - в) покупает ценные бумаги на открытом рынке.
5. В период экономического спада проводится:
- а) политика «дорогих денег»;
 - б) политика «дешевых денег»;
 - в) жесткая денежно-кредитная политика.
6. К финансовым отношениям не относится:
- а) уплата налогов;
 - б) финансирование образования;
 - в) покупка оборудования;
 - г) государственные займы.
7. Фонды денежных средств фирм и государства образуются благодаря функции финансов:
- а) регулирующей;
 - б) распределительной;
 - в) контрольной.
8. Финансы хозяйствующих субъектов называют:
- а) централизованными;
 - б) децентрализованными;
 - в) локальными.
9. В состав государственных финансов входят:
- а) государственный бюджет;
 - б) внебюджетные фонды;
 - в) государственный кредит;
 - г) верны ответы а) и в);
 - д) все ответы верны.
10. При внутренних государственных займах:
- а) продаются государственные ценные бумаги;
 - б) заемщиком выступает государство;
 - в) кредитором являются резиденты;

- г) все ответы верны.
11. Государственный бюджет – это:
- а) совокупность финансовых отношений;
 - б) смета доходов и расходов государства;
 - в) финансовый план страны;
 - г) все ответы верны.
12. Принцип единства в построении бюджета означает, что:
- а) все расходы и доходы объединяются в один бюджет;
 - б) устанавливается единый налог;
 - в) расходы осуществляются в соответствии с единой политикой.
13. Правдивое отражение в бюджете всех доходов и расходов означает реализацию принципа:
- а) реальности;
 - б) полноты;
 - в) гласности.
14. К функциям государственного бюджета не относится функция:
- а) дифференциации товаропроизводителей;
 - б) распределительная;
 - в) контрольная;
 - г) регулирующая.
15. Дифференциация расходов по хозяйственным признакам производится в соответствии с классификацией:
- а) ведомственной;
 - б) экономической;
 - в) смешанной;
 - г) функциональной.
16. Бюджетный дефицит может быть обусловлен:
- а) структурной перестройкой;
 - б) экономическим спадом;
 - в) стихийными бедствиями;
 - г) все ответы верны.
17. Дефицит бюджета, представляющий собой разность между реальным и структурным дефицитом, называется:
- а) активным;
 - б) циклическим;
 - в) пассивным.
18. Долговое финансирование бюджетного дефицита осуществляется за счет:
- а) выпуска и продажи ценных бумаг;

- б) эмиссии денег;
 - в) внешних займов.
19. Секвестрирование – это:
- а) целевое финансирование;
 - б) уменьшение расходов государственного бюджета;
 - в) снижение доходов государственного бюджета.
20. К прямым инструментам дискреционной фискальной политики относят:
- а) трансфертные платежи;
 - б) инвестиции;
 - в) государственные расходы;
 - г) верны ответы а) и в).
21. Мультипликатор государственных расходов равен мультипликатору:
- а) инвестиций;
 - б) чистого экспорта;
 - в) сбалансированного бюджета.
22. Сдерживающая фискальная политика проводится при:
- а) падении производства;
 - б) быстром экономическом росте;
 - в) инфляции.
23. К встроенным стабилизаторам относят:
- а) налоги;
 - б) государственные расходы;
 - в) трансферты;
 - г) верны ответы а) и в).
24. О проведении стимулирующей фискальной политики свидетельствует:
- а) рост дефицита бюджета;
 - б) сокращение профицита бюджета;
 - в) расширение совокупного спроса;
 - г) все ответы верны.
25. Встроенные стабилизаторы влияют на:
- а) совокупный спрос;
 - б) государственные расходы;
 - в) совокупное предложение;
 - г) верны ответы а) и в);
 - д) все ответы верны.
26. Валютный курс, формируемый без вмешательства ЦБ в деятельность валютного рынка, называется...
- а) реальным обменным курсом

- б) номинальным валютным курсом
- в) свободно плавающим валютным курсом
- г) фиксированным валютным курсом

27. Корзина французского потребителя стоит 1000 евро, а российского - 3500 рублей, номинальный обменный курс составляет 6 руб за евро. Стоимость корзины француза составит.

- а) 3500 рублей
- б) 7000 рублей
- в) 6000 рублей
- г) 21000 рублей

28. Цена производства продукта в России составляет 400 д. ед., в Евросоюзе его можно продать за 14 евро. Обменный курс составляет 35 рублей за евро. Результатом экспортной операции будет...

- а) прибыль 490 руб.
- б) убыток 190 руб.
- в) убыток 90 руб.
- г) прибыль 90 руб.

29. Если номинальный ВВП страны Банании за 2000 год составил 23100 т.д.ед., а индекс цен в этой стране в 2000 году был равен 1,05, то реальный ВВП составил ...

30. На получение разницы от курсовой стоимости ценных бумаг направлены...

- а) портфельные инвестиции
- б) валовые инвестиции
- в) чистые инвестиции
- г) прямые инвестиции

31. Курс доллара США к рублю составляет 1: 25. При покупке DVD проигрывателя стоимостью 120 долл. США в рублях нужно заплатить ...

- а) 3500 руб.
- б) 2500 руб.
- в) 3000 руб.
- г) 1500 руб.

32. Если 1 кг картошки в России стоит 12 руб., а в США 1,5 долл., то валютный курс рубля по отношению к доллару составит...

33. Соотношение, в котором товары одной страны могут быть проданы в обмен на товары другой страны, называется...

- а) номинальным валютным курсом
- б) фиксированным валютным курсом
- в) реальным обменным курсом

г) плавающим валютным курсом

34. Для того, чтобы купить в банке 1 доллар, надо заплатить 25 рублей. В данном случае обмен осуществляется на основе...

а) паритета покупательной способности

б) предельной склонности к импорту

в) номинального обменного курса

г) реального обменного курса